

Αυξητική


ορμόνη

μόνο

στα

παιδιά;





Συμβουλευτείτε τον εμμηνηυτικό κατάλογο των όρων στο τέλος του φυλλαδίου.

Ο ρόλος

της υπόφυσης

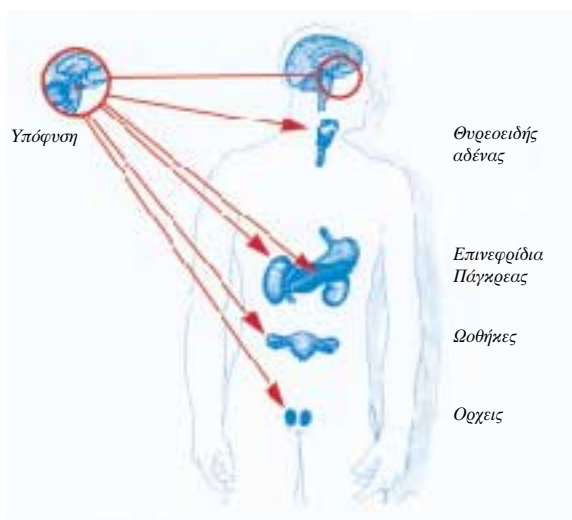
στον

οργανισμό

Η αυξητική ορμόνη παράγεται στην υπόφυση, που αποκαλείται και "απόφυση του εγκεφάλου". Η υπόφυση είναι ένας πολύ σημαντικός αδένας, περίπου σε μέγεθος μπιζελιού στο κάτω μέρος του εγκεφάλου.

Η υπόφυση παράγει μερικές πολύ σημαντικές ορμόνες. Μερικές από αυτές έχουν άμεση επίδραση στον άνθρωπο, και άλλες ρυθμίζουν την παραγωγή ορμονών από άλλους αδένες. Έτσι, η υπόφυση εκτός από αυξητική ορμόνη παράγει και TSH. Αυτή είναι η ορμόνη που διεγείρει το θυροειδή αδένά. Άλλες τρεις ορμόνες είναι η LH, FSH και η προλακτίνη που όλες μαζί επηρεάζουν τις αναπαραγωγικές λειτουργίες. Τέλος, υπάρχει η ACTH που διεγείρει το φλοιό των επινεφριδίων ώστε να παράγουν τις αντίστοιχες ορμόνες. Η υπόφυση χρησιμοποιεί τις ορμόνες αυτές για να ρυθμίζει πολλές λειτουργίες του σώματος.

Η υπόφυση ρυθμίζεται με τη σειρά της από τον υποθάλαμο, την περιοχή εκείνη του εγκεφάλου που βρίσκεται ακριβώς πάνω από την υπόφυση. Οι ορμόνες της υπόφυσης φθάνουν σε όλο το σώμα μέσω της κυκλοφορίας του αίματος. Επομένως, οι δυσλειτουργίες της υπόφυσης έχουν μερικές φορές μακροπρόθεσμα αποτελέσματα.



Σε περίπτωση

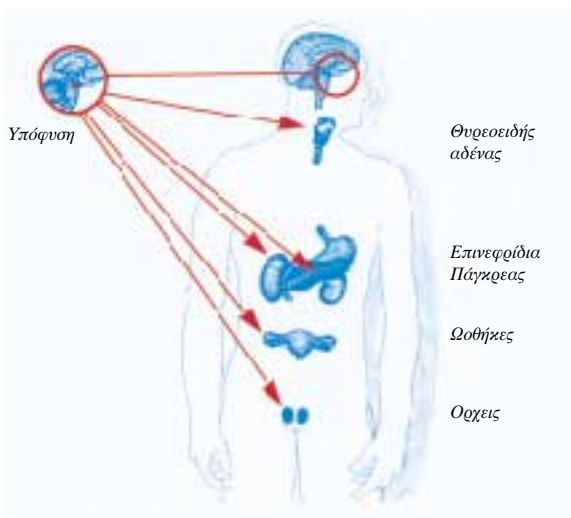
βλάβης

της

υπόφυσης

Αν πάθει κάτι η υπόφυση π.χ. κάκωση από ατύχημα, ασθένεια, χειρουργική επέμβαση το αποτέλεσμα θα είναι η ελάττωση της έκκρισης της αυξητικής ορμόνης. Επομένως, η ανάπτυξη ενός παιδιού μπορεί να υστερήσει σημαντικά. Αν δεν παράγεται πλέον η ορμόνη TSH, ο θυροειδής δεν διεγείρεται ώστε να παράγει τις θυροειδικές ορμόνες. Ως αποτέλεσμα, πολλές λειτουργίες επιβραδύνονται. Οι γυναίκες χάνουν τον κανονικό τους κύκλο και τη δυνατότητα να μείνουν έγκυες αν δεν παράγονται οι ορμόνες LH και FSH. Οι άνδρες καθίστανται στείροι και παρουσιάζουν στυτική δυσλειτουργία.

Αν εκκρίνεται λίγη ορμόνη ACTH από τα επινεφρίδια, οι συνέπειες στη λειτουργία του σώματος είναι πολλές. Αν κάτι συμβεί στην υπόφυση επίσης, ακολουθούν "αποτελέσματα ντόμινο" και πολλές λειτουργίες καταρρέουν.



Αναπλήρωση

των

ορμονών

Αν η παραγωγή ορμονών μειωθεί ή σταματήσει, η ανεπάρκεια μπορεί να αναπληρωθεί με χάπια ή ενέσεις.

Οι ορμόνες του θυρεοειδούς, οι αδρενοκορτικοτρόπες ορμόνες και οι ορμόνες του φύλου μπορούν εύκολα να χορηγηθούν με χάπια. Η ανεπάρκεια της αυξητικής ορμόνης επίσης μπορεί να αναπληρωθεί άμεσα. Η αυξητική ορμόνη δεν μπορεί να ληφθεί από το στόμα διότι είναι πρωτεΐνη. Τα οξέα του στομάχου διασπούν την πρωτεΐνη και επομένως η ορμόνη αυτή χάνει την αποτελεσματικότητά της. Η ανεπάρκεια αυξητικής ορμόνης λοιπόν, αναπληρώνεται με μία ημερήσια υποδόρια ένεση αυξητικής ορμόνης.



Τι

είδους

ουσία

είναι η

αυξητική

ορμόνη;

Η υπόφυση μέρα-νύχτα παράγει αυξητική ορμόνη και τη διοχετεύει στην κυκλοφορία του αίματος σε διαφορετικές ποσότητες. Η παραγωγή είναι ιδιαίτερα υψηλή κατά τη διάρκεια της νύχτας. Η ανθρώπινη αυξητική ορμόνη είναι μία πολύπλοκη ουσία (αλυσίδα πολυπεπτιδίου αποτελούμενη από 191 αμινοξέα). Ευτυχώς η σύνθεση της ουσίας αυτής έγινε με επιτυχία και παράγεται σε μεγάλες ποσότητες με τη βοήθεια της βιοτεχνολογίας. Η αυξητική ορμόνη που παράγεται βιοτεχνολογικά έχει ακριβώς την ίδια δομή με αυτήν που παράγεται από τον ανθρώπινο οργανισμό.



Η

σπουδαιότητα

της αυξητικής

ορμόνης

στους

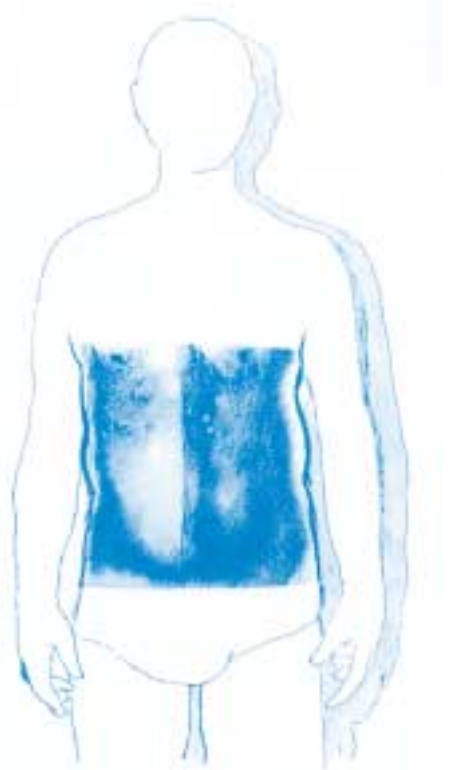
ενήλικες

Η αυξητική ορμόνη αφορά την αύξηση. Οι ενήλικες δεν ψηλώνουν πλέον. Τότε, γιατί να χρειάζονται αυξητική ορμόνη; Έτσι, σκέπτονταν οι άνθρωποι μέχρι πριν από δέκα περίπου χρόνια, αν και από παλαιότερα ήταν γνωστό, ότι οι φυσιολογικοί ενήλικες εξακολουθούν να παράγουν αυξητική ορμόνη και μάλιστα σε επίπεδα σχεδόν ίδια με εκείνα των παιδιών.

Περισσότερα έχουν γίνει γνωστά κατά το τελευταίο διάστημα. Η έρευνα έδειξε ότι η αυξητική ορμόνη επηρεάζει πολλές σημαντικές λειτουργίες του σώματος, όπως θα διαβάσετε παρακάτω.

Η ανεπάρκεια αυξητικής ορμόνης προκαλεί αποκλίσεις στη σύνθεση του σώματος, δηλαδή, όσοι έχουν ανεπάρκεια αυξητικής ορμόνης, δεν έχουν φυσιολογική μυϊκή και οστική μάζα καθώς και λίπος.

Σε σύγκριση με υγιή άτομα της ίδιας ηλικίας, η ποσότητα υποδόριου λίπους είναι σαφώς πάνω από το κανονικό, επιπλέον δε τα οστά και οι μύες καθίστανται σαφώς πιο αδύναμα. Η ανεπάρκεια αυξητικής ορμόνης συνήθως ακολουθείται από υψηλή χοληστερίνη. Επίσης οι περισσότεροι ιστοί είναι σχεδόν αφυδατωμένοι. Όλοι αυτοί οι παράγοντες επιβαρύνουν την υγεία. Είναι γνωστό, ότι υπάρχουν κίνδυνοι πρόωρων καρδιακών και αγγειακών παθήσεων λόγω του αυξημένου λίπους, και των υψηλών επιπέδων χοληστερίνης.



Αλλαγές

στο σώμα

λόγω

ανεπάρκειας

αυξητικής

ορμόνης

- Υπερβολική εναπόθεση λίπους κεντρικού τύπου (κοιλιακή χώρα) και εξασθένηση των μυών
- Οι άνθρωποι δεν αισθάνονται σε φόρμα, κουράζονται γρήγορα, δεν έχουν αντοχή
- Ο καρδιακός ρυθμός και η ικανότητα πρόσληψης οξυγόνου είναι κατώτερα αυτών των υγιών ατόμων
- Οι περισσότεροι ιστοί είναι σχεδόν αφυδατωμένοι
- Τα οστά εξασθενούν και με την πάροδο του χρόνου σπάζουν πιο εύκολα με ένα πέσιμο
- Υψηλά επίπεδα χοληστερίνης, που μπορεί να οδηγήσουν σε καρδιαγγειακές παθήσεις
- Ελάττωση της ικανότητας συγκέντρωσης και της λειτουργίας της μνήμης

Τα συμπτώματα αυτά μπορούν να ξεπεραστούν αν αντιμετωπιστεί η καρδιά του προβλήματος, δηλαδή η ανεπάρκεια αυξητικής ορμόνης.



Γιατί μερικοί

ενήλικες

έχουν

ανεπάρκεια

αυξητικής

ορμόνης;

Η ανεπάρκεια αυξητικής ορμόνης μπορεί να είναι κληρονομική ή να αναπτυχθεί κατά την ενηλικίωση. Η ανεπάρκεια αυξητικής ορμόνης είναι συνήθως το αποτέλεσμα βλάβης στην υπόφυση.

Αυτό μπορεί να συμβεί π.χ. λόγω ατυχήματος ή όγκου στην υπόφυση. Σε άτομα που έλαβαν θεραπεία για όγκο στην υπόφυση, μπορεί επίσης να εμφανιστεί ανεπάρκεια αυξητικής ορμόνης. Υπάρχει ακόμη μία ομάδα ατόμων στα οποία η αιτία ανεπάρκειας αυξητικής ορμόνης είναι άγνωστη.

Πώς

γίνεται

η διάγνωση;

“Συνήθως η κλινική εικόνα του ατόμου με ανεπάρκεια αυξητικής ορμόνης είναι εμφανής, είτε πρόκειται για παιδί είτε πρόκειται για ενήλικα. Ο θεράπων ιατρός μπορεί εύκολα να διακρίνει αν πράγματι παράγεται πολύ λίγη ποσότητα αυξητικής ορμόνης.. Υπάρχουν αξιόπιστες εξετάσεις αίματος για τη διάγνωση.

Και αν

διαγνωσθεί

ανεπάρκεια

αυξητικής

ορμόνης

σε σας;

Ευτυχώς σήμερα υπάρχει αποτελεσματική και ασφαλής θεραπεία. Η χρησιμοποίηση δε των νέων συστημάτων χορήγησης της αυξητικής ορμόνης καθιστά την διαδικασία της ένεσης απλή και ανώδυνη. Η διάρκεια της θεραπείας θα καθοριστεί από τον ιατρό σας. Άλλωστε η θεραπεία αυτή δεν φαίνεται να έχει σοβαρές παρενέργειες. Μπορεί στην αρχή της θεραπείας να σας παρουσιαστεί κατακράτηση υγρών, αυτό όμως είναι προσωρινό.



Κάνετε

την

ένεσή σας

κάθε

βράδυ

Η χορήγηση αυξητικής ορμόνης πρέπει να γίνεται καθημερινά, κατά προτίμηση δε να την κάνετε εσείς. Θα σας δοθούν όλες οι αναγκαίες οδηγίες, τις οποίες θα καταλάβετε πολύ εύκολα. Ακόμη και τα παιδιά τις μαθαίνουν γρήγορα. Μόλις που θα καταλάβετε το τσίμπημα της βελόνας, γιατί είναι τόσο κοντή και λεπτή, που κάνει την ένεση ανώδυνη. Συνιστάται να κάνετε την ένεση το βράδυ πριν τον ύπνο, γιατί η αυξητική ορμόνη παράγεται σε μεγαλύτερη ποσότητα κατά τη διάρκεια της νύχτας. Καλό είναι να κάνετε την ένεση σε συγκεκριμένη στιγμή για να μη τη ξεχνάτε, για παράδειγμα μετά το βούρτσισμα των δοντιών. Η ένεση γίνεται υποδόρια συνήθως στο μηρό. Το σημείο της ένεσης πρέπει πάντοτε να είναι διαφορετικό για να μη δημιουργηθούν σκληροί σβώλοι στο δέρμα. Επίσης, η απορρόφηση της αυξητικής ορμόνης είναι πολύ καλύτερη, όταν αλλάζει κάθε φορά το σημείο της ένεσης.



Πώς

φυλάσσεται

η αυξητική

ορμόνη

Το διάλυμα αυξητικής ορμόνης δεν μπορεί να διατηρηθεί για πολύ. Διατίθεται σε φιαλίδιο σε στερεά μορφή ξηράς σκόνης που συνοδεύεται από φυσιγγίο με αποστειρωμένο διαλύτη που φυλάσσονται στο ψυγείο για παρατεταμένο χρονικό διάστημα. Τα δύο συστατικά αναμειγνύονται και το έτοιμο διάλυμα μπορεί να φυλαχθεί στο ψυγείο για 1 μήνα. Το φυσιγγίο εισάγεται σε ειδικό στυλό που θα χρησιμοποιείτε για την καθημερινή, απλή και εύκολη ένεσή σας.



Σημαντικά:

- Κάνετε την ένεσή σας καθημερινά, εκτός αν ο γιατρός σας δώσει άλλη οδηγία, ακόμη και αν δεν αισθάνεστε πολύ καλά
- Η αυξητική ορμόνη πρέπει να φυλάσσεται πάντοτε στο ψυγείο
- Να είστε πάντοτε βέβαιοι ότι έχετε επαρκή ποσότητα αυξητικής ορμόνης, και για την περίοδο των διακοπών
- Να συμβουλευέστε το γιατρό σας σε κάθε ειδική περίπτωση
- Να διαβάσετε προσεκτικά τις εσώκλειστες οδηγίες χρήσης



Κατάλογος

ορολογίας

<i>ACTH</i>	Αδρενοκορτικοτρόπος ορμόνη. Διεγείρει τα επινεφρίδια για την παραγωγή ορμονών
<i>Αμινοξέα</i>	Δομικά υλικά των πρωτεϊνών
<i>Βιοτεχνολογία</i>	Στην περίπτωση της αυξητικής ορμόνης σημαίνει ότι βακτήρια εφοδιάζονται με τις ίδιες πληροφορίες που έχουν τα κύτταρα της υπόφυσης των ανθρώπων: τις πληροφορίες που χρειάζονται για να παράγουν αυξητική ορμόνη
<i>FSH</i>	Θυλακιοτρόπος ορμόνη. Παράγεται στην υπόφυση και διεγείρει τη λειτουργία των οργάνων του φύλου
<i>GH</i>	Αυξητική ορμόνη
<i>Υπόφυση</i>	Η "απόφυση" του εγκεφάλου που παράγει πολλές ορμόνες
<i>Υποθάλαμος</i>	Τμήμα του εγκεφάλου που ρυθμίζει την παραγωγή και έκκριση των ορμονών της υπόφυσης

LH

Ωχρινιοποιητική ορμόνη.
Λειτουργεί μαζί με την
FSH

Προλακτίνη

Η ορμόνη που δια
σφαλίζει την παραγωγή
του μητρικού γάλακτος.
Παράγεται από την
υπόφυση

Πολυπεπίδιο

Πρωτεΐνη που
αποτελείται από
αμινοξέα

TSH
Θυρεοειδοτρόπος

Η ορμόνη που διεγείρει
τον θυρεοειδή και
επηρεάζει την
λειτουργία του.
Παράγεται στην
υπόφυση.

ΟΝΟΜΑΤΕΠΩΝΥΜΟ ΙΑΤΡΟΥ

ΟΝΟΜΑΤΕΠΩΝΥΜΟ ΑΣΘΕΝΟΥΣ

Novo Nordisk Ελλάς Ε.Π.Ε.

Λ. Μεσογείων 518, 153 42 Αγία Παρασκευή
Τηλ.: 210 60 71 600
Ναπολέοντος Ζέρβα 14, 546 60 Θεσσαλονίκη
Τηλ.: 2310 853 532
<http://www.novonordisk.gr>
<http://www.novoproduct.com>

